

Výroční zpráva

2021



Domov pro seniory Dobětice,

příspěvková organizace Šrámkova 3305/38a

Ústí nad Labem, PSČ 400 11

www.dd-dobetice.cz

IČ: 44555407

ZÁKLADNÍ CHARAKTERISTIKA ORGANIZACE A SPECIFIKA:

Název organizace:	Domov pro seniory Dobětice
Právní forma:	příspěvková organizace
Sídlo organizace:	Šrámkova 3305/38a, 400 11 Ústí nad Labem – Severní Terasa
IČ: organizace:	44555407
Bankovní spojení:	3788300277 / 0100 Komerční banka, a.s.
Zřizovatel:	Statutární město Ústí nad Labem
Ředitel organizace:	PhDr. Jiří Vronský, ředitel
Kontakt:	j.vronsky@dd-dobetice.cz, 472 776 845
Internetové stránky:	www.dd-dobetice.cz

Domov pro seniory Dobětice, jehož zřizovatelem je Statutární město Ústí nad Labem působí jako instituce pro poskytování pomoci a podpory fyzickým osobám v nepříznivé sociální situaci, a to prostřednictvím sociálních služeb, které se řídí zákonem č. 108/2006 Sb., o sociálních službách a prováděcí vyhláškou č. 505/2006 Sb., v platném znění.

Služby jsou poskytovány seniorům, zejména nad 60 let, kteří mají sníženou soběstačnost z důvodu věku, jejichž situace a fyzický stav vyžaduje pravidelnou pomoc jiné fyzické osoby.

Domov pro seniory je pobytová sociální služba, která je určena pro seniory, kteří jsou částečně či zcela závislí na péči jiné osoby, a kterým tuto péči nemohou zajistit jejich blízcí. Služby jsou poskytovány na základě společně vytvořeného plánu péče s cílem podporovat udržování takové míry jejich soběstačnosti, která vychází z jejich individuálních schopností, možností a potřeb.

Pro klienty jsou k dispozici jednolůžkové a dvoulůžkové pokoje, které mají bezbariérový přístup, jsou standardně vybaveny nábytkem, část balkónem, signalizací pro komunikaci s ošetřujícím personálem.

Provoz domova byl zahájen v nových prostorách v březnu 1995. Domov je umístěn v blízkosti konečné stanice MHD, na okraji sídliště Dobětice, s krásným výhledem na Krásné Březno a České Středohoří.

Domov poskytuje seniorům bezbariérové ubytování, stravování, ošetrovatelskou a sociální péči, praní prádla, úklid, sociální služby a poradenství, aktivizační a zájmové činnosti, kroužky.

Dále nabízíme fakultativní placené služby dle potřeb a zájmu klientů.

Domov pro seniory Dobětice má registrovány dvě pobytové služby. V roce 2021 byla kapacita Domova 168 lůžek (Domov pro seniory 150 lůžek, Domov se zvláštním režimem 18 lůžek), kromě ubytovacích prostor jsou zde společné prostory, klubovny, sál, tělocvična, dílny pro zájmové aktivity a zahrada.

Domov pro seniory je zřízen jako pobytová služba a určen seniorům, kteří mají sníženou soběstačnost zejména z důvodu věku a jejichž situace vyžaduje pravidelnou pomoc jiné fyzické osoby (dle ustanovení zákona č. 108/2006 Sb., ve znění zák. č. 206/ 2009 Sb. o sociálních službách).

Posláním Domova pro seniory je poskytování celoroční pobytové sociální služby osobám, které nemohou nadále z důvodu snížené soběstačnosti a nepříznivé sociální situace, žít ve svém domácím prostředí ani s podporou rodiny a terénní pečovatelské služby.

Cílová skupina služby Domov pro seniory jsou osoby mladšího seniorského věku, tj. od 60 let, které mají sníženou soběstačnost z důvodu věku nebo změn zdravotního stavu a vyžadují pravidelnou pomoc jiné fyzické osoby. Kapacita domova je 150 lůžek.

Domov se zvláštním režimem Duha je domov, kde poskytujeme pobytové služby osobám, které mají sníženou soběstačnost z důvodu Alzheimerovy demence nebo jiného typu demence a jejichž situace vyžaduje pravidelnou pomoc jiné fyzické osoby. Režim v tomto zařízení při poskytování sociálních služeb je přizpůsoben specifickým potřebám těchto osob.

Cílovou skupinou Domova se zvláštním režimem Duha jsou osoby od 65 let věku a vyššího, které mají sníženou soběstačnost z důvodu onemocnění Alzheimerovou chorobou, nebo jinými typy demencí, a jejichž situace vyžaduje pravidelnou péči jiné fyzické osoby.

Posláním Domova se zvláštním režimem Duha je poskytovat nepřetržitou odbornou péči lidem trpícím Alzheimerovou chorobou nebo jinými typy demencí se snahou co nejdéle udržet či zlepšit kvalitu jejich života, a to v době, kdy je nutná pravidelná pomoc druhých osob, kterou však již nelze zajistit v přirozeném prostředí. Kapacita Domova se zvláštním režimem je 18 lůžek.

Služby poskytované ve všech typech pobytové služby:

1. poskytnutí ubytování
2. poskytnutí stravy
3. nutriční péče
4. pomoc při zvládnání běžných úkonů péče o vlastní osobu
5. pomoc při osobní hygieně nebo poskytnutí podmínek pro osobní hygienu
6. zprostředkování kontaktu se společenským prostředím
7. sociálně terapeutické činnosti
8. aktivizační činnosti
9. pomoc při uplatňování práv, oprávněných zájmů a při obstarávání osobních záležitostí

Statistické údaje Domova pro seniory Dobětice:

Kapacita domova jako celku je ke dni 31.12.2021	168 uživatelů služeb
Kapacita lůžek celkem Domov pro seniory	150 lůžek
Kapacita domova se zvláštním režimem Duha	18 lůžek

Klienti služby DPS:

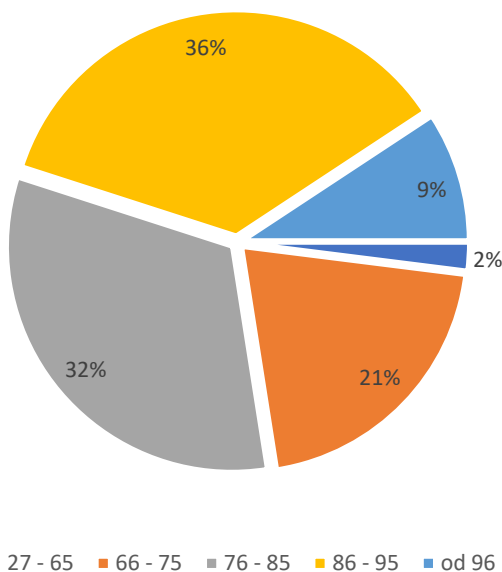
Přijetí za rok 2021	73 klientů
Zesnulí uživatelé /propuštění/ za rok 2021	59 klientů

Klienti služby DZR:

Přijetí za rok 2021	12 klientů
Zesnulí uživatelé /propuštění/ za rok 2021	11 klientů

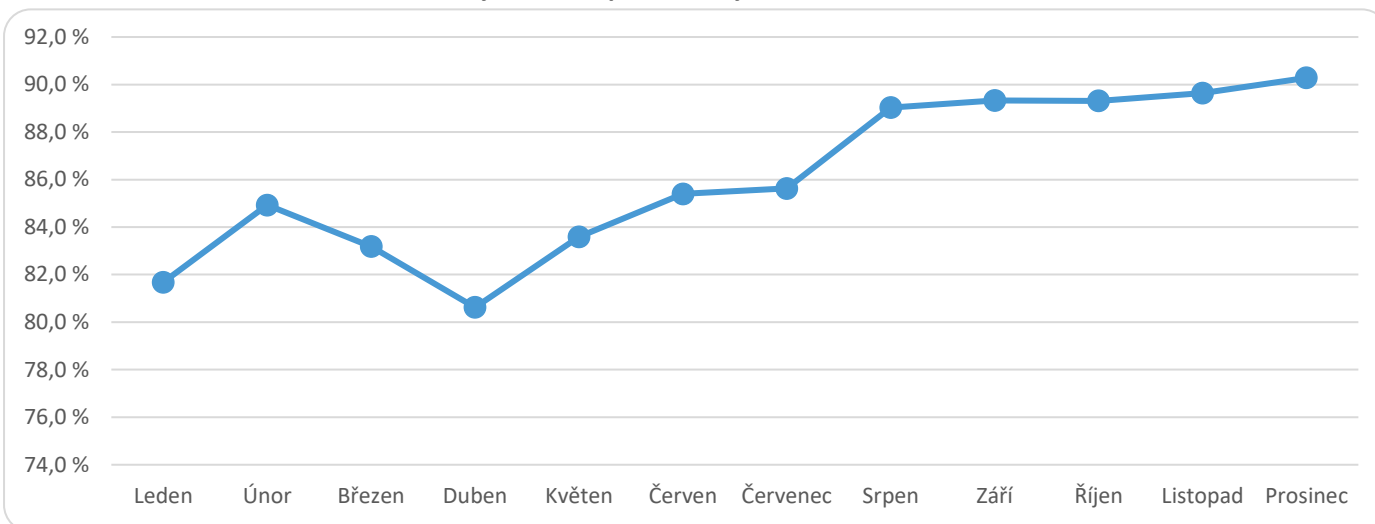
Věkové složení klientů Domova pro seniory a Domova se zvláštním režimem v roce 2021 :

Věk do 65 let	3 klienti
Ve věku od 66 – 75 let	31 klientů
Ve věku od 76 - 85 let	49 klientů
Ve věku od 86 – 95 let	54 klientů
Věk nad 96 let	14 klientů

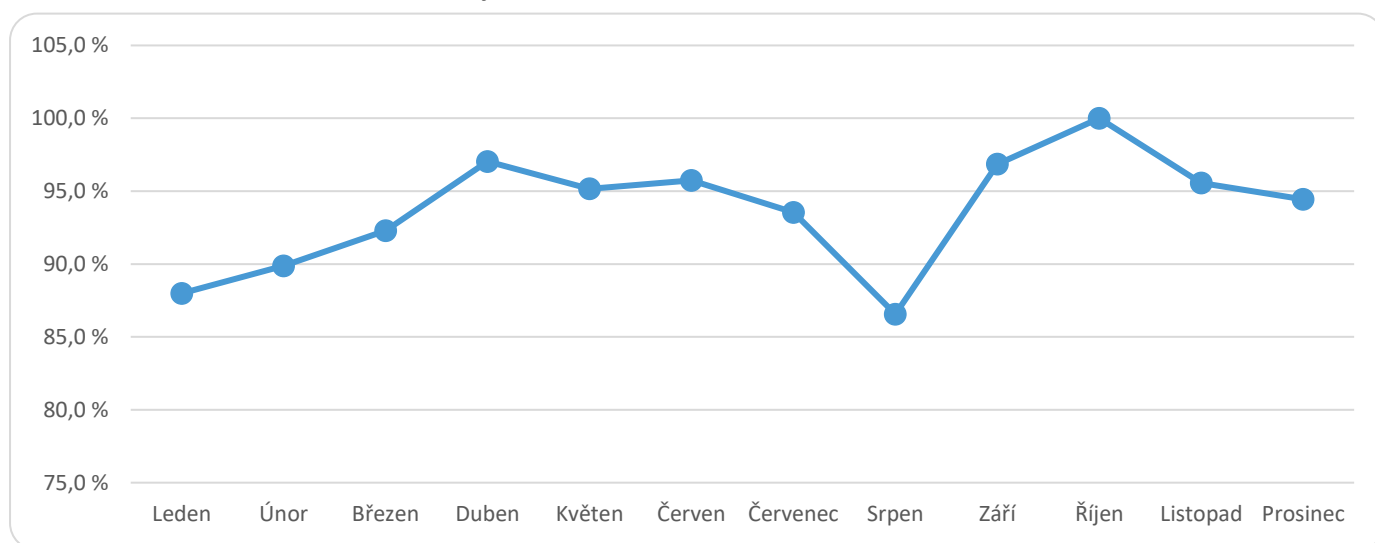


OBLOŽNOST LŮŽEK V ROCE 2021

Obloženost lůžek v roce 2021 služby Domova pro seniory



Obloženost lůžek v roce 2021 služby Domova se zvláštním režimem

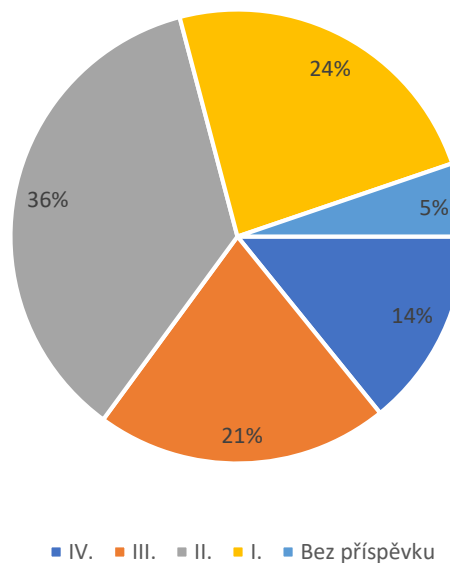


STATISTIKA ŘEŠENÝCH STÍŽNOSTÍ V ROCE 2021

celkový počet stížností v roce 2021	0
Stížnosti na službu	0
Stížnosti na mezilidské vztahy	0
Stížnosti personálu	0

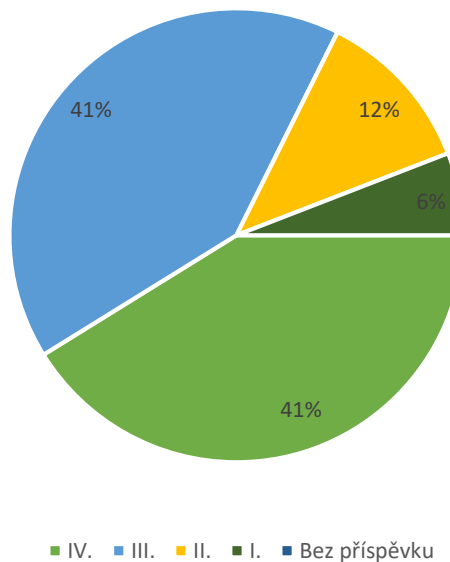
Stupeň závislosti dle přiznaného příspěvku na péči ve službě Domova pro seniory v roce 2021 – k 31. 12. 2021

Stupeň I.	32 klientů
Stupeň II.	48 klientů
Stupeň III.	28 klientů
Stupeň IV.	19 klientů
Bez příspěvku	7 klientů



Stupeň závislosti dle přiznaného příspěvku na péči ve službě Domova se zvláštním režimem v roce 2021 – k 31. 12. 2021

Stupeň I.	1 klient
Stupeň II.	2 klienti
Stupeň III.	7 klientů
Stupeň IV.	7 klientů
Bez příspěvku	0 klientů



ŽÁDOSTI

Celkový počet žádostí k 31. 12. 2021 pro obě služby Domova pro seniory bylo:

478 z toho bylo **412** žádostí pro službu DpS

66 žádostí pro službu DZR

Za rok 2021 bylo k 31. 12. 2021 pro obě služby Domova pro seniory podáno:

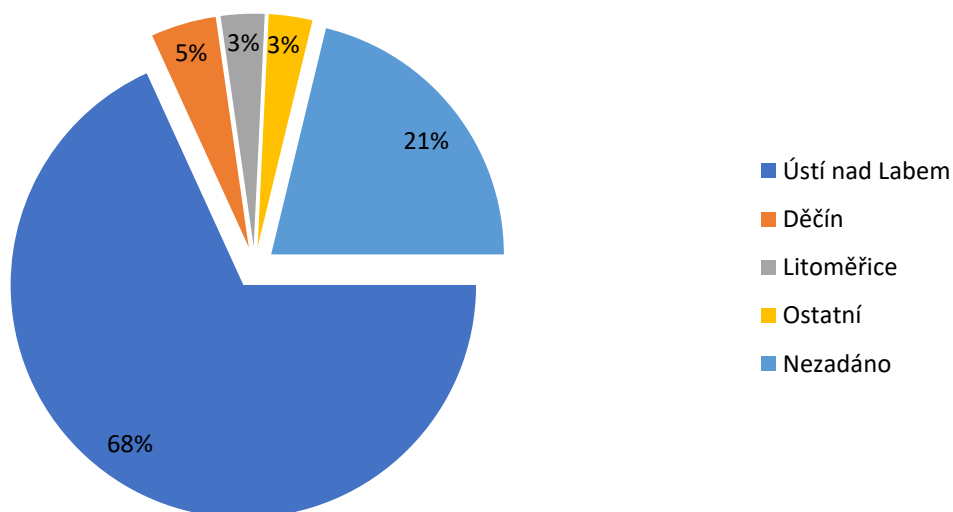
165 žádostí z toho bylo **129** žádostí pro službu DpS

36 žádostí pro službu DZR

Za rok 2021 nebyla odmítnuta žádná žádost, všichni žadatelé pro obě služby splňovali všechny podmínky pro přijetí žádosti.

V roce 2021 bylo z databáze celkem vyřazeno 12 žádostí z důvodů úmrtí žadatele, nástupu do jiného zařízení.

Žadatelé podle okresu za rok 2021 pro obě služby Domova pro seniory:



ÚSEK PÉČE:

Úsekem přímé péče Domova pro seniory Dobětice jsou zajišťovány obě registrované služby, a to v Domově pro seniory a v Domově se zvláštním režimem Duha.

Cíle zdravotní a ošetrovatelské péče, poskytované v domově, lze obecně charakterizovat dvěma způsoby. Na straně jedné je naším úkolem zlepšení zdravotního stavu klientů, jehož výsledkem je obnovení nebo alespoň částečné navrácení soběstačnosti. Na straně druhé pak stojí snaha o navrácení stavu plnohodnotného života v rámci aktuálního zdravotního stavu a zachování sociálních vazeb s rodinou, okolím a prostředím v domově a celospolečenských vazeb.

Přímá obslužná péče je poskytována podle individuálních potřeb klientů, tj. pomoc či podpora při stravování, hygieně, mobilitě, při obstarávání osobních záležitostí, při zprostředkování kontaktů se společenským prostředím, při využívání služeb veřejnosti, při uplatňování práv a oprávněných zájmů a dalších činnostech. Fyzioterapie pak slouží a pomáhá klientům v nácviu běžných sebeobslužných činností, a to skupinově i individuálně.

Nedílnou součástí naší každodenní péče o klienty v Domově se zvláštním režimem Duha je péče podle konceptu smyslové aktivizace. Při smyslové aktivizaci dochází k zapojení všech smyslových orgánů, které vnímáme jako zdroje člověka, a které můžeme využít, a pomoci tak každému klientovi jednotlivě v komunikaci, v uvědomění si vlastní osobnosti a podpořit jej při běžných denních činnostech. V rámci Smyslové aktivizace vycházíme z biografie klienta, podle které jsou vybírány vhodné činnosti při práci s klientem. Koncept Smyslové aktivizace je prováděn individuálně i skupinově v rámci udržování sociálních vazeb.

Dle onemocnění a lékařské indikace pro klienty připravujeme pokrmy vhodné pro daná onemocnění, např. stravu diabetickou, dietetickou v šetřící technologické úpravě, šetřící s možností dalších úprav.

V našem domově pro seniory poskytujeme také základní i odbornou rehabilitaci. Součástí péče o seniory v našem domově je také ergoterapie. Ta je zaměřena zejména na rozvoj jemné a hrubé motoriky a udržování soběstačnosti klientů při běžných denních činnostech. Skupinová ergoterapie probíhá formou cvičení kognitivních (paměťových) funkcí, pohybových aktivit nebo manuálních činností. Ergoterapie se u klientů zaměřila na udržení soběstačnosti v denních činnostech (např. oblékání, osobní hygiena, stravování, mobilita, nácviu přesunů na vozík a na lůžko, manipulace

a mobilita ve vozíku...). Dále se ergoterapie zaměřila na rozvoj a udržení motorických funkcí horních končetin (např. pasivní cvičení, individuální cvičení na podporu rozsahu pohybu, svalové síly, jemné a hrubé motoriky...). Dalším cílem je procvičování kognitivních funkcí se zaměřením na krátkodobou paměť, orientaci v realitě, logické myšlení, pozornost a poznávání.

U klientů s poruchou řeči se ergoterapie zabývá rozvojem komunikačních dovedností. U imobilních klientů jsou využívány prvky bazální stimulace. Individuální ergoterapie se zabývá také polohováním klientů pomocí polohovacích pomůcek (jako prevence např. vzniku dekubitů, svalových atrofií, kontraktur, zmírnění bolestí či zlepšení psychického stavu...).

ÚSEK PROVOZNĚ TECHNICKÝ A SANITÁRNÍ:

Technický úsek zabezpečoval v uplynulém roce veškeré práce, které jsou nezbytné pro bezproblémový chod celého zařízení. Jednalo se zejména o dodávky veškerých energií: topení, teplé a studené vody, plynu, elektrické energie a zajištění odběrových diagramů. Pravidelně provádělo a zabezpečovalo revize elektro, požárního vodovodu, hasicích přístrojů, plynu, výtahů, požární signalizace, zařízení dálkového přenosu, požárních klapek, tlakových nádob vzduchotechnického zařízení.

Operativně zajišťoval odvoz veškerého komunálního, nebezpečného odpadu, vývoz lapolu. V rámci vlastní běžné údržby provedlo a zajistilo opravy strojního zařízení prádelny, kuchyně a zařízení pro dodávku ÚT. Opravy praček, konvektomatu, myček nádobí a robotu podstatně zatížily provozní rozpočet. Nemalé finanční zatížení přináší opravy vnitřního vybavení: postelí, skříní, těles ústředního vytápění, toalet, sprchových koutů a vodovodních baterií.

AKTIVIZACE:

Aktivizace klientů je běžnou součástí života seniorů v našem Domově. Aktivizační úsek tvoří 5 aktivizačních pracovníků + 1 vedoucí úseku aktivizačních pracovníků, kteří se věnují aktivizaci seniorů. Práce aktivizačních pracovníků je rozdělena v základu na dvě oblasti, a to na aktivity společné pro všechny seniory a aktivity individuální, určené pro málo pohyblivé nebo ležící klienty Domova. Aktivity společné pak zahrnují pravidelné týdenní aktivity sportovní, kulturní, vzdělávací, terapeutické a volnočasové. Měsíční akce pak jsou zaměřeny více kulturně, společensky a tematicky a mohou je navštěvovat rodinní příslušníci klientů Domova i veřejnost.

Aktivizační pracovníci také realizují celoročně pro seniory Domova výlety podle jejich individuálních možností a samozřejmě tematicky, podle toho, o co mají senioři zájem. Jedná se o výlety do zoologických zahrad, zámky, muzeí i významné památky. Každý rok zajišťují mimo jiné týden paměti, den otevřených dveří i týden sociálních služeb. Kulturní program pak zabezpečují aktivizační pracovníci ve spolupráci s mateřskými, základními i středními školami, ale také různými soubory a zájmovými sdruženími z Ústecka a okolí. Důležitou součástí práce aktivizačních pracovníků v rámci multidisciplinárních týmů je i podpora adaptace nově příchozích seniorů do domova, aby jejich sblížení s novým prostředím probíhalo snáze a v klidu.

PRAVIDELNÉ AKTIVITY PRO SENIORY

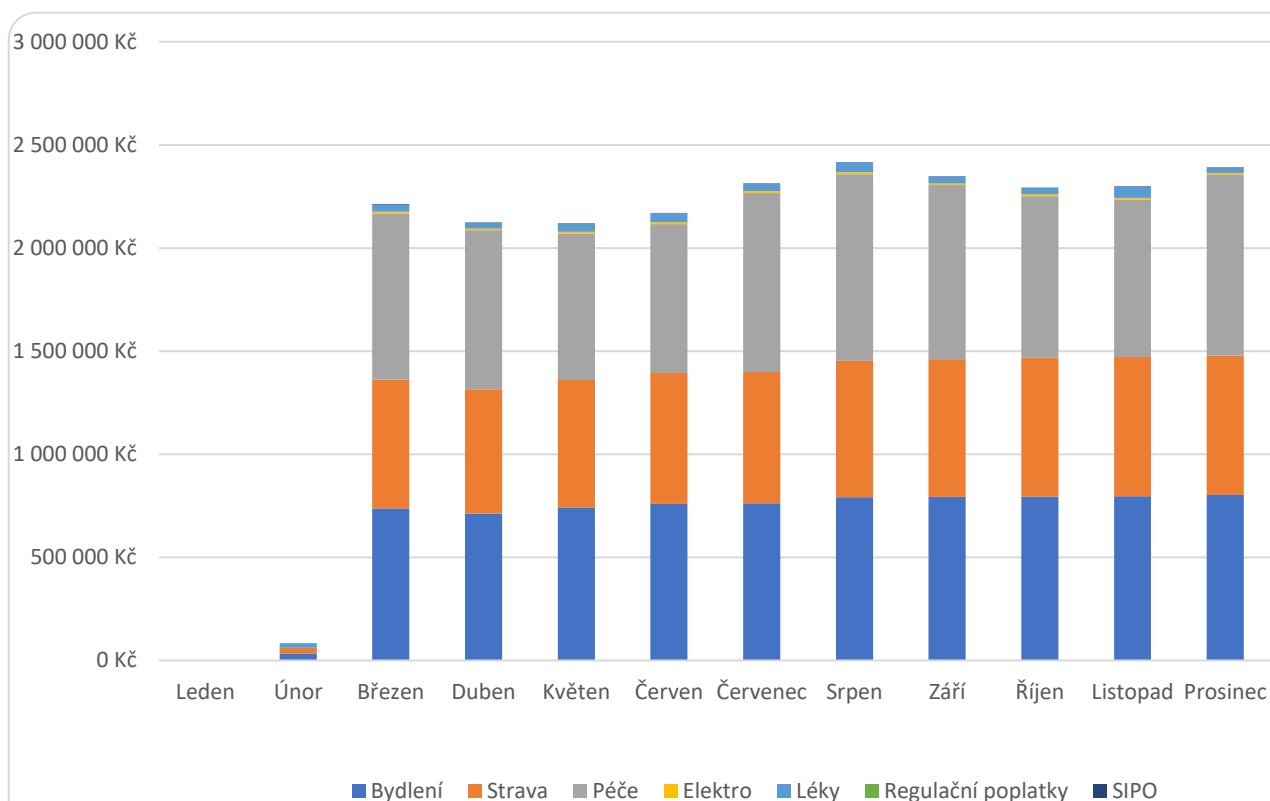
- Cvičení terapeutické a dechové
- Kuželky/pétanque
- Míčové hry
- Individuální bazální stimulace
- Četba
- Reminiscence
- Kavárnička
- Keramika
- Dílna ručních prací
- Canisterapie
- Mezigenerační setkávání
- Zdravotní cvičení s overbally

- Procházky
- Trénování paměti a kognitivních funkcí
- Poslech hudby a mluveného slova
- Pečení
- Tvoření
- Šití
- Biograf – promítání filmů
- Výlety
- Katolická mše

EKONOMICKÝ ÚSEK:

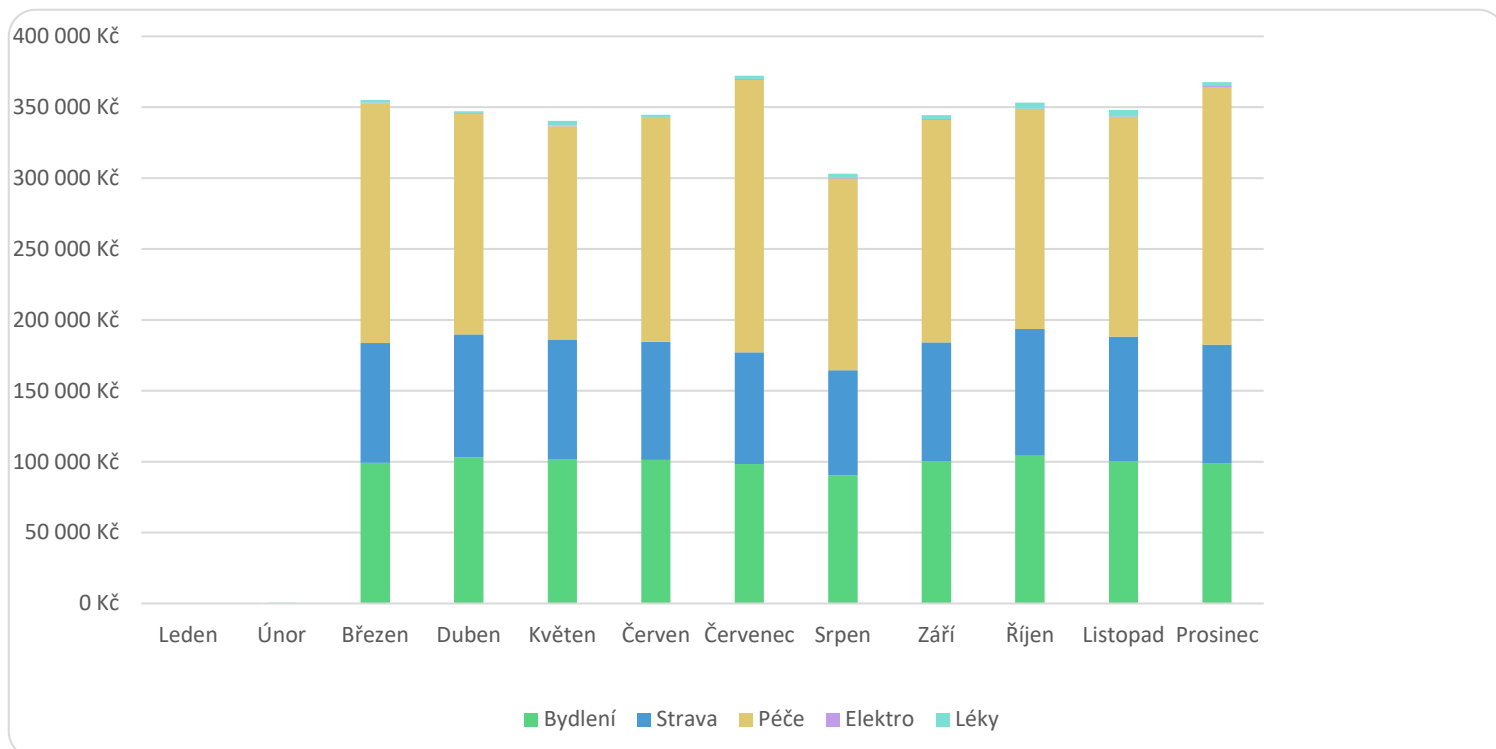
Financování Domova pro seniory Dobětice je více zdrojové. Výnosy tvoří příjmy od klientů za pobyt a stravu, příspěvky na péči, platby od zdravotních pojišťoven, příspěvek od zřizovatele na provoz, dotace MPSV získané prostřednictvím Krajského úřadu pro Ústecký kraj, dotace na pracovní místa od Úřadu práce a Sociální agentury a příjmy z vedlejší hospodářské činnosti.

Výsledné předpisy za rok 2021 služby Domova pro seniory:



Typ účelu	Únor 2021	Prosinec 2021
Bydlení	34027	803300
Strava	27710	673855
Péče	0	879783
Elektro	278	8003
Léky	22343	26284
Regulační poplatky	0	0
SIPO	0	1608
Celkem	84358	2392833

Výsledné předpisy za rok 2021 služby Domova se zvláštním režimem



Typ účelu	Únor	Prosinec
Bydlení	0	99095
Strava	0	83465
Péče	0	181867
Elektro	0	574
Léky	610	2713
Celkem	610	367714

ZÁVĚR:

Lze konstatovat, že Domov pro seniory Dobětice je relativně dobře a odpovědně fungující příspěvkovou organizací města Ústí nad Labem, organizací zajišťující pro občany seniory spektrum kvalitních služeb a přeneseně prezentující obyvatelům města Ústí nad Labem prosociální trendy vedení města v péči o své obyvatele.

Domov pro seniory Dobětice je organizace poskytující sociální, zdravotní a ošetrovatelské služby seniorům, odvozuje a hodnotí kvalitu služeb od plnění požadavků klientů spojených s jejich pobytem v Domově. Jedná se především o profesionalitu a vstřícnost personálu, úroveň a rozsah služeb, kvalitu stravy, možnosti pohybu v areálu a spektra volno časových aktivit.

Činnost Domova pro seniory Dobětice v roce 2021, přestože byla doprovázena zásadními změnami týkající se výskytem onemocnění Covid 19, byla stabilní. V této souvislosti je také třeba poděkovat všem zaměstnancům Domova za jejich každodenní velmi kvalitní a zodpovědnou práci a péči o klienty. Velký dík patří také zaměstnancům s řídicími pravomocemi a vedoucím úseků za to, jak zvládli vést a motivovat zaměstnance Domova a překonat nelehké období Domova.

Proto součástí plánu pro rok 2022 je i pravidelné sledování a vyhodnocování kvality služeb, včetně jejich využívání seniorskou veřejností. Pro rok 2022 se Domov pro seniory Dobětice ve svých cílech zaměří na zkvalitnění podmínek pobytu a poskytování péče pro uživatele služeb, zahrnující nabídku příležitostí pro aktivní trávení volného času, ale také i na nabídku fyzických aktivit, odpovídajících potřebám seniorů. Součástí této nabídky bude i řízená adaptace nově příchozích seniorů, a to na životní podmínky v Domově.

Domov pro seniory Dobětice se samozřejmě v příštích letech musí chovat ekonomicky, hospodařit se svěřenými prostředky a dotacemi a ekonomickou činností a vedlejší hospodářskou činností se snažit o co možná největší ekonomickou soběstačnost v provozní oblasti. K tomu, aby skutečně mohlo naše zařízení poskytovat kvalitní služby na odpovídající úrovni, potřebujeme dostatečně vzdělaný a kompetentní personál. Proto jednou z hlavních priorit v Domově je vzdělávání a rozvoj priorit v centru prostřednictvím externího vzdělávání, ale i metod učící se firmy, kdy na rozvoji personálu se podílí i vlastní zaměstnanci, a to formou předávání získaných vědomostí, zkušeností a pracovních návyků.

Další z priorit personální práce je získávání kvalitního personálu s potenciálem pro rozvoj, jeho stabilizace, ale také eliminace pracovníků, kteří se odmítají profesně rozvíjet a podílet se na rozvoji Domova.

Nedílnou součástí plánů Domova je i budování většího povědomí o rozsahu poskytovaných služeb mezi seniorskou veřejností, budování image Domova seniorů jako vysoce kvalitního a profesionálního poskytovatele služeb seniorům.