

VÝROČNÍ ZPRÁVA

2017



**DOMOV PRO SENIORY DOBĚTICE,
PŘÍSPĚVKOVÁ ORGANIZACE
ŠRÁMKOVA 38/A, ÚSTÍ NAD LABEM**

ÚVODNÍ SLOVO

Vážení klienti, vážená veřejnosti.

Uplynul nám další, již dvacátýtřetí, rok působení našeho Domova v oblasti poskytování sociálních služeb seniorům, a to v poskytování služeb domova pro seniory a domova se zvláštním režimem.

Dovolte nám, abychom Vás prostřednictvím této výroční zprávy provedli naší organizací v roce 2017 a informovali Vás o nejdůležitějších událostech, které se v roce 2017 v našem Domově udály.

Tak jako každý rok, tak i v roce 2017 byla kapacita obou služeb naplněna.

Po celý rok jsme se snažili u obou námi poskytovaných služeb domov pro seniory a domov se zvláštním režimem, dostát poslání Domova, tj. vytvoření skutečného domova pro seniory, snaze o zachování optimální míry samostatnosti, nezávislosti a odpovědnosti za své chování, jednání, rozhodování a přispět tak k prožití plnohodnotného života. Veškeré naše aktivity a činnosti byly podřízeny plnění cílů pro rok 2017 a všechny naše obecné i krátkodobé cíle, stanovené na rok 2017, byly zcela splněny.

Již po třetí v řadě náš Domov obhájil certifikát „Standardizace nutriční péče v Domovech pro seniory“. I nadále v našem Domově probíhá „Koncept bazální stimulace v péči o klienty“ a „Koncept Smyslová aktivizace v péči o klienty služby domov se zvláštním režimem“.

V Domově je prováděna základní i odborná rehabilitace, která se zaměřuje hlavně na zlepšení a udržení soběstačnosti klientů a ergoterapie, která je zaměřena jak na rozvoj jemné a hrubé motoriky, tak i na udržování soběstačnosti klientů při běžných denních činnostech.

V oblasti vybavení, oprav a údržby proběhly v našem Domově v roce 2017 velké změny:

obnova laviček před Domovem i na zahradě, úprava zateplení podhledů, vybudování markýzy na terase, úprava sesteren a další modernizace našeho Domova a to jak po technické stránce, tak i po stránce zařízení Domova moderním vybavením.

Stále však máme před sebou mnohé na cestě zvyšování kvality a nabídky našich služeb.

Díky spolupráci celého pracovního týmu Domova je možné poskytovat našim klientům komplexní, provázanou a ucelenou péči, kterou od nás vyžadují.

Naší snahou je vytváření co nejlepších podmínek pro naše klienty, aby se v našem Domově cítili co nejlépe a svůj život zde trávili plnohodnotně a důstojně.

Děkuji všem

Ing. Martina Škvárová
ředitelka Domova

ZÁKLADNÍ INFORMACE O DOMOVĚ

Domov pro seniory Dobětice je příspěvková organizace (dále Domov), jejíž provoz byl zahájen v nových prostorách v březnu 1995.

Domov je umístěn v blízkosti konečné stanice MHD, na okraji sídliště Dobětice, s krásným výhledem na Krásné Březno a České Středohoří.

Poskytuje seniorům bezbariérové ubytování, stravování, ošetrovatelskou a sociální péči, praní prádla, úklid, sociální služby a poradenství, aktivizační a zájmové činnosti, kroužky. Dále nabízíme fakultativní placené služby dle potřeb a zájmu klientů. V roce 2017 byla kapacita Domova 168 lůžek (Domov pro seniory 150 lůžek, Domov se zvláštním režimem 18 lůžek), kromě ubytovacích prostor jsou zde společné prostory, klubovny, sál, tělocvična, dílny pro zájmové aktivity a zahrada.

NÁZEV: DOMOV PRO SENIORY DOBĚTICE, příspěvková organizace

SÍDLO: ÚSTÍ NAD LABEM, ŠRÁMKOVA 38/A , PSČ 400 11

PRÁVNÍ NORMA: PŘÍSPĚVKOVÁ ORGANIZACE

IČO: 44 55 54 07

BANKOVNÍ SPOJENÍ: 3783800277/0100

ZŘIZOVATEL: STATUTÁRNÍ MĚSTO ÚSTÍ NAD LABEM

SÍDLO ZŘIZOVATELE: ÚSTÍ NAD LABEM, VELKÁ HRADEBNÍ 8, PSČ 40100

IČ ZŘIZOVATELE: 00 0815 31



Služba: domov pro seniory

Dle ustanovení zákona č. 108/2006 Sb., ve znění zák. č. 206/ 2009 Sb. o sociálních službách v platném znění ust. § 49 se v Domově pro seniory Dobětice poskytují pobytové služby osobám, které mají sníženou soběstačnost zejména z důvodu věku, jejichž situace vyžaduje pravidelnou pomoc jiné fyzické osoby

Naší cílovou skupinu

tvoří mladší senioři od 60 - 80 let věku a starší senioři nad 80 let, kteří potřebují dopomoc v běžných denních činnostech. Jsou k nám umíst'ováni klienti, jejichž diagnóza a stav jim neumožňuje prožívat zbytek života doma či v jiném typu zařízení, včetně klientů imobilních.

Služba: domov se zvláštním režimem

Dle ustanovení zákona č. 108/2006 Sb., 206/ 2009 Sb. o sociálních službách v platném znění ust. § 50 se v Domově pro seniory Dobětice poskytují pobytové služby osobám s Alzheimerovou, stařeckou a ostatními typy demencí, které mají sníženou soběstačnost z důvodu onemocnění, jejichž situace vyžaduje pravidelnou pomoc jiné fyzické osoby. Režim v tomto zařízení při poskytování sociální služby je přizpůsoben potřebám těchto osob.

Naší cílovou skupinu

tvoří mladší senioři od 65 – 80 let věku a starší senioři nad 80 let.

POSLÁNÍ A CÍLE DOMOVA PRO SENIORY

Poslání

1. Naším posláním je poskytovat služby klientům, kteří mají sníženou soběstačnost v důsledku věku a zhoršeného zdravotního stavu, a potřebují určitou pomoc, podporu či plné zajištění svých základních potřeb v bezpečném a příjemném prostředí.
2. Podporovat klienta, pokud to lze, v rozvoji jeho sociálních kontaktů.
3. Poskytovat klientům ošetrovatelskou a sociální péči tak, aby byla zaměřena na jejich individuální potřeby (sociální, psychické, biologické a duchovní) a zajistit jim podporu, která umožní zachovat co nejdéle jejich soběstačnost a tím zabránit jejich sociálnímu vyloučení.
4. Respektovat svobodnou vůli klientů ve výběru aktivit, ale také je co nejvíce k aktivizačním činnostem motivovat.

Naším cílem je:

1. Zajistit sociální a ošetrovatelskou péči dle individuálních potřeb klientů.
2. Podporovat klienty v prožívání samostatného života a udržování soběstačnosti, rozvíjet a respektovat citový život klientů a umožňovat jim navazovat přátelské mezilidské vztahy.
3. Snížit následky nepříznivé situace klientů, pro kterou nás vyhledali.
4. Podporovat právo klientů podílet se na plánování a průběhu sociální služby a vyjadřovat své potřeby, přání a stížnosti.
5. Vytvářet a zlepšovat podmínky pro aktivní prožívání volného času klientů formou jejich účasti na aktivitách podporujících orientaci, pohyb apod.
6. Rozvíjet spolupráci s klienty, jejich rodinami a blízkými osobami.
7. Zapojovat se do nových přístupů péče o klienty služeb a být součástí projektů zvyšujících kvalitu Domova.

POSLÁNÍ A CÍLE DOMOVA SE ZVLÁŠTNÍM REŽIMEM

Poslání

1. Poskytovat pobytové služby klientům, kteří mají sníženou soběstačnost z důvodu Alzheimerovy, stařecké a ostatních typů demencí, v bezpečném a příjemném prostředí.
2. Poskytovat ošetrovatelskou a sociální péči tak, aby byla zaměřena na uspokojení individuálních potřeb klientů (potřeby sociální, psychické, biologické, duchovní).
3. Poskytovat takovou míru podpory, která umožňuje co nejdéle zachovat dosavadní úroveň soběstačnosti klientů.
4. Naší snahou je udržení, a pokud lze, rozvoj sociálních kontaktů klientů.
5. Snažíme se motivovat klienty k aktivizačním činnostem.
6. Podporujeme klienty v uplatňování vlastních práv a zájmů.

Naším cílem je:

1. Zajištění sociální a ošetrovatelské péče dle individuálních potřeb klientů.
2. Zachování, případně další rozvoj získaných sociálních a společenských návyků a dovedností.
3. Rozvoj spolupráce s klienty, jejich rodinami, přáteli a blízkými osobami klientů.
4. Vytváření aktivizačních programů, které podporují paměť, pozornost, jazykové schopnosti a dále techniky podporující prostorovou orientaci a jemnou motoriku.
5. Udržení stávajícího dobrého standardu prostředí a vybavení v prostorách domova se zvláštním režimem.
6. Zapojování do nových přístupů péče o klienty služeb a být součástí projektů zvyšujících kvalitu Domova.

SLUŽBY DOMOVA V ROCE 2017

UBYTOVÁNÍ

1 - 2 lůžkové pokoje a jeden 4 lůžkový pokoj. Každý pokoj má vlastní koupelnu s WC, některé pokoje mají balkón. Hostinský pokoj slouží k ubytování návštěv klientů.

STRAVOVÁNÍ+NUTRIČNÍ PÉČE

V našem zařízení podáváme stravu celodenně, 3x denně.

U oběda ze dvou výběrů, kdy na II variantu většinou jsou zařazovány pokrmy méně známé (např. pokrmy z pohanky, jáhel, aj.) i ty, co jsou méně oblíbené u klientů, i když z nutričního hlediska vysoce plnohodnotné, např. pokrmy z ryb, luštěnin, aj.

Na večeri je možnost výběru mezi teplou a studenou variantou, kromě středy, soboty a neděle.

Dle onemocnění a lékařské indikace pro klienty připravujeme pokrmy vhodné pro daná onemocnění, např. stravu diabetickou, diabetickou v šetrící technologické úpravě, šetrící s možností dalších úprav.

V roce 2010 začala a probíhala realizace projektu „Standardizace nutriční péče“ a certifikace Domova s cílem zajištění optimálního nutričního stavu stravování klientů. Projekt byl realizován ve spolupráci s Českou asociací sester, se společností pro klinickou výživu a intenzivní metabolickou péči /SKWIMP/ a společností Nutricia.

V roce 2011 získal náš Domov certifikát „Standardizace nutriční péče v Domovech pro seniory“ a v roce 2013 a 2015 a 2017 tento certifikát obhájil. Naší snahou je nadále udržovat nastavenou hodnotu v nutriční péči, nadále ji zkvalitňovat.

Nutriční terapeutka sestavuje jídelní lístky, současně provádí jejich nutriční propočty, aby odpovídaly stanoveným výživovým hodnotám. U pěti klientů byl nutný individuální přístup ve výběru z jídelního lístku, který zajišťovala nutriční terapeutka, kdy opět jednotlivé jídelní lístky nutričně propočítávala a zohledňovala potřeby klienta.

V roce 2017 u 125 klientů (tj. u 76%) bylo při plánování stravy vyhověno ve výjimkách ve stravě, kdy byl zohledněn zdravotní stav a potřeby klienta.

Klientům, kterým běžná strava nestačila pokrýt jejich nutriční potřebu, především z důvodu zdravotních, byla předepisována doplňková enterální výživa na základě jejich nutričního stavu a nutričních potřeb. V roce 2017 se strava doplňovala sippingem či modulárními dietetiky v průměru u 45 klientů měsíčně (27%). Nutriční potřeby u klientů, kteří byli v malnutrici či v jejím ohrožení vyhodnocovala nutriční terapeutka na základě měsíčních rozborů MNA dotazníků a individuálních nutričních propočtů ze sledování zkonsumované stravy a pravidelného i několikaměsíčního převažování tělesné hmotnosti klientů, kteří byli vyhodnoceni jako nutričně riziková.

Dále v roce 2017 nutriční terapeutka prováděla edukace, pohovory s klienty, popř. i s jejich rodinnými příslušníky, u 58 nově příchozích klientů prováděla nutriční anamnézu.

Výsledky nutriční péče v našem Domově jsou úzce spojeny spoluprací nutričního terapeuta se zdravotním personálem, pracovníky sociální péče a stravovacího úseku a gastroenterologem.

Počet připravených a vydaných jídel v roce 2017

Počet připravených jídel na službě domov se zvláštním režimem 19933

Počet vydaných jídel na službě domov se zvláštním režimem 19933

Z toho 913 druhých večeří.

Počet připravených jídel na službě domov pro seniory 155113

Počet vydaných jídel na službě domov pro seniory 155113

Z toho 4139 druhých večeří.

PRANÍ PRÁDLA

Praní, žehlení osobního i ložního prádla včetně drobných oprav zajišťuje personál v prádelně Domova.

ÚKLID

Úklid pokojů a dalších společných prostor Domova se řídí provozním řádem schváleným Orgánem ochrany veřejného zdraví a je realizován vlastními zaměstnanci.

ZDRAVOTNÍ, OŠETŘOVATELSKÁ A SOCIÁLNÍ PÉČE

Domov zajišťuje klientům zdravotní a poskytuje ošetrovatelskou a sociální péči odpovídající jejich zdravotnímu stavu. Základní péči o zdraví zajišťují v nepřetržitém provozu zdravotní sestry a pracovníci přímé obslužné péče. Zdravotní péči zajišťují lékaři, kteří do Domova pravidelně docházejí, praktický 1 x týdně a psychiatr 1x měsíčně.

KONCEPT BAZÁLNÍ STIMULACE V PÉČI O KLIENTY DOMOVA

O roku 2015 spolupracujeme s Institutem Bazální stimulace v rámci vzdělávání našich zaměstnanců, kteří poskytují péči klientům Domova.



Základní kurz Bazální stimulace

Cíl akreditovaného kurzu: získání teoretických vědomostí a praktických dovedností v konceptu Bazální stimulace®. Dosažení odborných a praktických znalostí konceptu Bazální stimulace® a schopnosti reagovat a adekvátním způsobem saturovat potřeby lidí, u nichž je z jakýchkoli příčin změněna možnost komunikace, hybnost a vnímání. Také podpora jejich vlastních aktivit.

V roce 2017 bylo proškoleno v základním kurzu 34 zaměstnanců Domova.

Nástavbový kurz Bazální stimulace

Cíl nástavbového kurzu: rozšíření teoretických vědomostí a praktických dovedností získaných v Základním kurzu.

V roce 2017 bylo proškoleno v Nástavbovém kurzu Bazální stimulace 15 zaměstnanců Domova.

V minulých letech prošlo oběma vzdělávacími kurzy 49 zaměstnanců Domova. V roce 2018 budeme v tomto systematickém vzdělávání pokračovat. Očekáváme, že dojde k proškolení minimálně 25 zaměstnanců.

Bazální stimulace je uznávaným konceptem v mnoha evropských zemích, je používána v oblasti ošetrovatelské péče a speciální pedagogiky.

Základním principem je zprostředkovat člověku vjemy ze svého těla a stimulací vnímání organismu mu umožnit lépe vnímat okolní svět a následně s ním navázat komunikaci.

Základními prvky konceptu jsou pohyb, komunikace a vnímání a jejich úzké propojení. Využívá se somatická, vestibulární a vibrační stimulace. Z nastavbových prvků je to stimulace optická, auditivní, taktilně – haptická, olfaktorická a orální stimulace. Tyto nastavbové prvky zvyšují kvalitu konceptu BS. Na klienta je pohlíženo jako na partnera a jsou respektovány jeho zachovalé schopnosti v oblasti vnímání, lokomoce a komunikace. Bazální stimulace je individuální, zohledňuje jedinečnost ošetřovaného, jeho zkušenosti a biografii. Je poskytována s ohledem na věk, schopnosti a stav ošetřovaného.

V roce 2017 byli proškoleni základním kurzem a nastavbovým kurzem BS další zaměstnanci.

Orientační výčet úkonů v rámci konceptu Bazální stimulace

Přímá práce s klienty:

- Koupel na lůžku či ve velké koupelně dle konceptu BS asi 3400 úkonů
- Polohování dle konceptu BS (minimálně 3 x denně u 1 klienta) 9000 úkonů
- Stimulace v orofaciální oblasti 960 úkonů
- Vestibulární stimulace (či posazování) za podpory pomůcek 960 úkonů
- Vestibulární stimulace asi 3000 úkonů.

KONCEPT „SMYSLOVÁ AKTIVIZACE V PÉČI O KLIENTY SLUŽBY DOMOV SE ZVLÁŠTNÍM REŽIMEM“

Smyslová aktivizace je způsob každodenní aktivizace klientů pobytové služby domov se zvláštním režimem dle principů Lore Wehner. Při smyslové aktivizaci dochází k zapojení všech smyslových orgánů, které vnímáme jako zdroje člověka, a které můžeme využít, a pomoci tak každému klientovi jednotlivě v komunikaci, v uvědomění si vlastní osobnosti a podpořit jej při běžných denních činnostech. V rámci Smyslové aktivizace vycházíme z biografie klienta, podle které jsou vybírány vhodné činnosti při práci s klientem. Koncept Smyslové aktivizace je prováděn individuálně i skupinově (udržování sociálních vazeb).

V roce 2017 proběhlo minimálně 450 aktivizací dle konceptu Smyslové aktivizace.

REHABILITACE

V Domově je prováděna základní i odborná rehabilitace, která se zaměřuje hlavně na zlepšení a udržení soběstačnosti klientů. V roce 2017 bylo

provedeno u 105 různých klientů 137 různých úkonů z oblasti fyzioterapie. Z oblasti fyzikální terapie byly provedeny 3x techniky měkkých tkání, 2x solux, 1x magnetoterapie, 1x ultrazvuk a 4x vířivá koupel. Konzultace či edukace samostatného cvičení byla poskytnuta čtyřem klientům.

U 49 lidí byla prováděna léčebná tělesná výchova. Návuk chůze s jednou či dvěma holemi proběhl u 7 klientů. Návuk chůze v chodítku byl prováděn u 19 lidí. Stoj jsme nacvičovali s 13 lidmi a sed s 15 lidmi. U tří klientů probíhala pravidelně vestibulární stimulace. Školu chůze v průběhu celého roku absolvovalo celkem 27 různých klientů. Dva klienti jezdili pravidelně na rotopedu.

ERGOTERAPIE

V Domově probíhá ergoterapie, která je zaměřena jak na rozvoj jemné a hrubé motoriky, tak i na udržování soběstačnosti klientů při běžných denních činnostech. V rámci skupinové ergoterapie si klienti procvičují kognitivní (paměťové) funkce, pohybové dovednosti ale i manuální činnosti, např. výtvarného charakteru. Individuální ergoterapie byla v roce 2017 realizována u 71 klientů služby Domova pro seniory a u 16 klientů služby Domova se zvláštním režimem. U těchto klientů byla ergoterapie zaměřena hlavně na udržení soběstačnosti v denních činnostech (oblékání, osobní hygiena, stravování, mobilita, návuk přesunů na vozík a na lůžko, manipulace s vozíkem, orientace v prostoru domova pro seniory a domova se zvláštním režimem). Dále na rozvoj a udržení motorických funkcí horních končetin (individuální cvičení na podporu rozsahu pohybu, svalové síly, jemné a hrubé motoriky, koordinace, čítí). Dalším úkolem je procvičování kognitivních funkcí se zaměřením na krátkodobou paměť, orientaci v realitě, logické myšlení, pozornost a poznávání. U klientů s poruchou řeči se ergoterapie zabývá rozvojem komunikačních dovedností (zaměřeno na produkci řeči, na slovní zásobu využívanou v denním životě, grafomotorická cvičení, logopedické prvky a prvky alternativní a augmentativní komunikace). U imobilních klientů jsou využívány prvky bazální stimulace (somatická, vestibulární, optická, auditivní, taktilně – haptická a olfaktorická) a jiné aktivizační činnosti podle biografie klienta. Individuální ergoterapie je zaměřena také na polohování klientů pomocí perličkových pomůcek či polohovacích pomůcek určených pro bazální stimulaci (jako prevence vzniku dekubitů, svalových atrofií, kontraktur, kloubních

deformací, zmírnění bolestí či zlepšení psychického stavu). Na polohování klientů se podílí také ošetrovatelský personál, zdravotní setra a fyzioterapeut.

SOCIÁLNÍ PORADENSTVÍ A SLUŽBY

Sociální pracovnice přijímají a vyřizují žádosti o pobytovou službu Domova Dobětice, příspěvkové organizace pro obě registrované služby. Vyřizují potřebné záležitosti klientů od jejich příchodu do Domova až po ukončení pobytu. Zprostředkovávají kontakt s úřady a okolním prostředím klienta. Pomáhají při uplatňování práv, oprávněných zájmů klientů a obstarávání osobních záležitostí

DALŠÍ SLUŽBY POSKYTOVANÉ V ROCE 2017

Fakultativní - placené služby:

Kadeřnice, pedikérka, donáška nákupu, odborná rehabilitace, doprovod na výslovné přání klienta, odvoz autem, drobné údržbářské služby, drobné opravy oděvů.

Dále je k dispozici prodejní stánek s občerstvením a základními hygienickými potřebami.

Pro seniory z okolí:

Odběr obědů přes ulici, členům SENIOR KLUBU DOBĚTICE - účast v zájmových kroužcích, kulturních akcích, klubovou činnost a odbornou rehabilitaci.

Certifikace Vážka®

Česká alzheimerovská společnost (dále jen ČALS) vyvinula certifikační systém, který je určen pro služby pro lidi s demencí. ČALS zařízením, která poskytují své služby v souladu s Kritérii pro udělení certifikátu Vážka, **uděluje certifikát Vážka®** na dobu 24 měsíců. Certifikace provádějí dlouholetí školení spolupracovníci ČALS. **Domov pro seniory Dobětice, příspěvková organizace, prošel úspěšně touto certifikací v březnu 2016.** V roce 2018 bude Domov tento certifikát obhajovat.

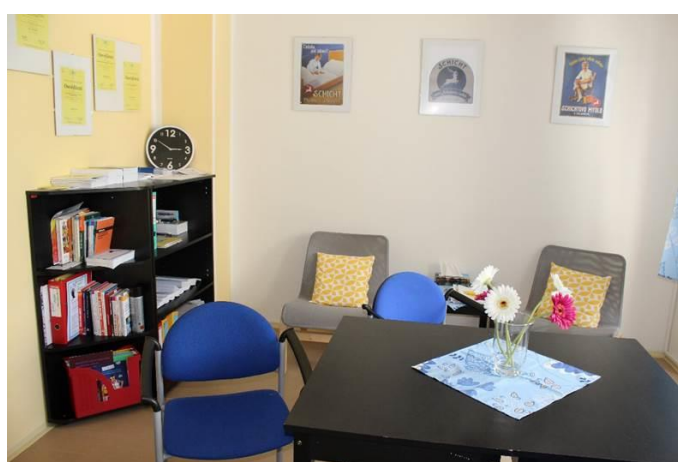


Kontaktní místo České alzheimerovské společnosti, o.p.s.

ČALS má v současné době dvacet pět kontaktních míst ve všech krajích České republiky. Kontaktní místa ČALS mají společné to, že poskytují kvalitní služby pro osoby postižené syndromem demence a pomáhají také jejich rodinám. Každé kontaktní místo musí být zároveň certifikátu Vážka.

Kontaktní místo v Domově pro seniory Dobětice, příspěvkové organizaci, poskytuje poradenství pro osoby s demencí, pro rodinné pečující, pořádá besedy a provádí bezplatné měření kognitivních funkcí.

V roce 2017 došlo k měření kognitivních funkcí u 123 osob z řad veřejnosti a 46 osob bylo doporučeno k lékařům specialistům (neurolog, psychiatr).



SPOLEČNÉ PROSTORY Domova

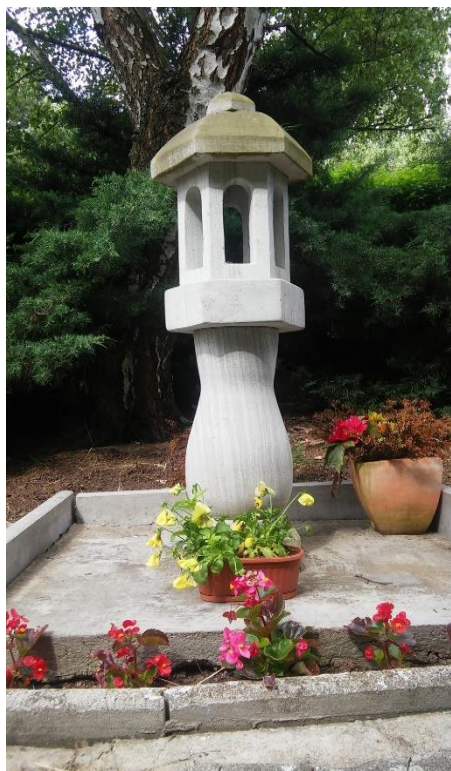
- ❖ Vstupní hala
- ❖ Hlavní jídelna
- ❖ Jídelnička a kuchyňský koutek
na každém poschodí
- ❖ Společenský sál
- ❖ Tělocvična
- ❖ Zahrada
- ❖ Terasa
- ❖ Rehabilitace



- ❖ Dílna ručních prací
- ❖ Keramická dílna
- ❖ Senior klub
- ❖ Kavárna
- ❖ Knihovna
- ❖ Burza oděvů
- ❖ Kuchyňka pro zájmové
vaření



VENKOVNÍ PROSTŘEDÍ DOMOVA



pietní místo



odpočinkové místo



pohled na část zahrady

V zájmu zkvalitnění prostředí byly provedeny tyto úpravy

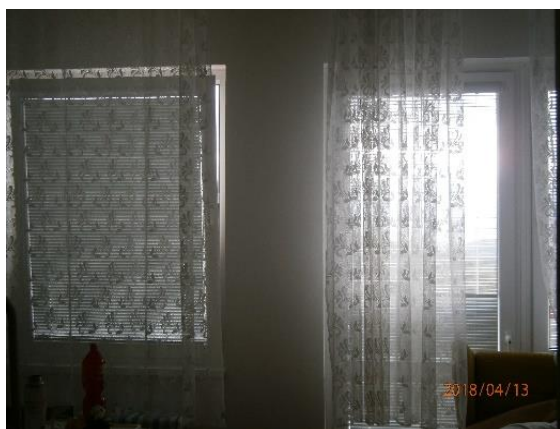
Bradla na parkovišti a v tělocvičně



Lavičky před budovou a v zahradě



Výměna devíti balkónových sestav + devíti okenních sestav



Zateplení podhledů - směr ubytovací objekt směr Krásné Březno a stravování ze dvora



Naši šikovní provozáři si poradili i s takovouto opravou.

Markýzy na terase u sálu



Úprava sesteren (2NP, 1PP, 2PP) a výměna osvětlení na sále (3PP)



Úprava kuchyněk na patrech, doplnění vybavení včetně zajištění připojení:

- dřezy (3NP, 2NP, 1NP, 2PP)
- myčky na nádobí
- varné konvice
- mikrovlnné trouby



Prádelna – nákup a příprava zapojení nové sušičky, včetně předělání stávajících odfuků



Kuchyň – digestoř



ZÁJMOVÉ AKTIVITY - AKTIVIZAČNÍ ČINNOSTI

Širokou nabídku aktivit pro seniory zajišťuje sociálně aktivizační úsek.

PRAVIDELNÉ AKTIVITY

- *Dílna ručních prací*
- *Výtvarná tvořivost v keramické dílně*
- *Rehabilitační, kondiční skupinové cvičení s hudbou*
- *Kroužek květinářů, práce na zahrádce*
- *Kroužek vaření a pečení*
- *Zpívání pro radost*
- *Taneční terapie*
- *Společenské hry*
- *Předčítání*
- *Poslech klasiky*
- *Mezigenerační terapie s dětmi z mateřské školy*
- *Trénování paměti*
- *Skupinová a individuální terapie, ergoterapie*
- *Canisterapie s dobrovolníky*
- *Domácí kino – video – dění v domově atd.*
- *Bohoslužby a mše pro věřící*
- *Dále je v provozu kavárna, knihovna a burza oděvů*

KULTURNÍ A SPOLEČENSKÉ AKCE

- *Zábavné soutěže, sportovní hry, taneční zábavy - plesy, poznávací zájezdy, výlety do přírody, přátelské návštěvy jiných Domovů pro seniory.*
- *Odborné přednášky pro seniory.*
- *Sezónní akce - Velikonoční zábava, Pálení čarodějnic, Mikulášská zábava, zahradní párty, grilování na terase*
- *Koncerty, vystoupení umělců, hudebníků a dětí z MŠ, ZŠ.*
- *Vydávání vlastního časopisu Senior, na kterém se*



částečně podílejí klienti Domova.

Přehled pravidelných aktivit, které jsou realizovány s klienty každý týden.

PONDĚLÍ	09:00 - 11:00	dílna ručních prací
	10:30 - 11:00	cvičení
	13:30 - 15:00	kavárna
ÚTERÝ	09:00 - 10:00	zpívání
	10:00 - 11:00	burza odívání
	10:00 - 11:00	Canisterapie 1x14dní
	13:30 - 15:00	pánský klub
	14:00 - 15:00	skupinky na patrech
STŘEDA	09:00 - 11:00	dílna ručních prací
	9:00 - 11:00	pečení
	09:00 - 10:00	trénování paměti
	10:00 - 11:00	Mezigenerace 1x za měsíc
	10:30 - 11:00	cvičení
	13:30 - 15:00	kavárna
ČTVRTEK	09:00 - 10:00	sportovky
	10:00 - 11:00	všehochuť v dílně
	10:00 - 11:00	Canisterapie 1x14dní
	13:30 - 15:30	keramika
	14:00 - 15:00	předčítání s p. Balcarem
	09:00 - 10:00	sportovky
PÁTEK	09:00 - 11:00	dílna ručních prací
	10:30 - 11:00	cvičení
	13:00 - 13:30	knihovna
	14:00 - 15:00	tanečky 1/14 dní
	13:30 - 15:00	filmové promítání 1/14 dní

Další pravidelné aktivity v roce 2017

Každý měsíc k nám dochází dvě **canisterapeutky** se svými psy. **Canisterapie** probíhá individuálně na pokojích klientů nebo skupinově na společenském sále.

Mezigenerační setkávání s dětmi z MŠ Dobětice

Mezigenerační setkávání probíhá zpravidla každý měsíc mimo prázdnin. Děti z MŠ Dobětice nás v minulém roce navštívily: 11. 1., 8. 2., 5. 4., 3. 5., 7. 6., 4. 10., 1. 11., 6. 12. 2017.



Lampionový průvod

Přehled sportovních a společenských akcí na rok 2017

LEDEN

11.1.	Mezigenerační setkání s dětmi z MŠ Dobětice
13.1.	Dobětický turnaj v bowlingu (kuželky)
27.1.	Vědomostní kvíz
29.1.	Mše svatá v klubovně

ÚNOR

2.2.	Turnaj v ŠULE
8.2.	Mezigenerační setkání s dětmi z MŠ
10.2.	Promítání filmu na sále
17.2.	Dobětický masopustní kvíz
22.2.	Mše svatá
24.2.	„Matějská pouť“ (sportovní turnaj)

BŘEZEN

8.3.	MDŽ v kavárně
10.3.	Dobětický vědomostní kvíz
16.3.	Posezení KIWANIS klubu
17.3.	Filmové odpoledne
22.3.	Mše svatá
22.3.	Dobětický jarní ples v jídelně Domova
23.3.	Turnaj v kuličkách
31.3.	AZ KVÍZ na sále

DUBEN

5.4.	Mezigenerační setkání s dětmi z MŠ v dílně na téma „Velikonoce“
7.4.	Velikonoční vědomostní soutěž
10.4.	Velikonoční výstavní trhy
21.4.	AZ KVÍZ na sále
26.4.	Mše svatá
27.4.	Sportovní turnaj v ruských kuželnkách

KVĚTEN

3.5.	Mezigenerační setkání s dětmi z MŠ v dílně na téma Den matek
12.5.	Vědomostní soutěž na sále
17.5.	Soutěžní klání v Podbořanech
23.5.	Hrátky v Domově v Klidu
24.5.	Grilování na terase Domova
24.5.	Mše svatá
26.5.	Dobětický vědomostní kvíz

ČERVEN

7.6.	Dětský den pro děti z MŠ Dobětice
9.6.	AZ KVÍZ
16.6.	Turnaj v ruských kuželkách
23.6.	Dobětický vědomostní kvíz
28.6.	Mše svatá

ČERVENEC

7.7.	AZ KVÍZ
14.7.	Šule na terase
20.7.	Výlet do parku na Severní Terasě
21.7.	Zábavné vědomostní dopoledne
26.7.	Mše svatá
27.7.	Výtvarné odpoledne – výroba vzpomínkového stromu
29.7.	Dobětický kvíz

SRPEN

2.8.	Požární školení
2.8.	Odpolední grilování
11.8.	Letní filmové odpoledne
18.8.	Dobětický vědomostní kvíz
21.8.	Petangue
23.8.	Mše svatá
31.8.	Orlický žolík (soutěž mimo Domov)

ZÁŘÍ

6.9.	Halali – mezigenerační sportovní hry pro Domovy pro seniory z ústeckého kraje s mysliveckou tematikou
20.9.	Farmářské hry v Bystřanech
22.9.	Dobětický vědomostní kvíz
27.9.	Mše svatá
29.9.	Svatováclavský turnaj v kuličkách

ŘÍJEN

4.10.	Mezigenerační setkání s dětmi z MŠ Dobětice
5.10.	ŠULE
13.10.	Zábavný kvíz
18.10.	Výlet na Větruši
19.10.	Korálkování – výroba šperků
25.10.	Dubský koláč – soutěž v Domově v Dubí
25.10.	Mše svatá
26.10.	Dámské odpoledne

LISTOPAD

1.11.	Mezigenerační setkání s dětmi z MŠ Dobětice
2.11.	Lampionový průvod – mezigenerační setkání na zahradě Domova
10.11.	Svatomartinský turnaj (kuličky, hod jitrnicí, plnění jelit)
23.11.	Mše Svatá
23.11.	KIWANIS večírek
24.11.	Výroba adventních věnců

PROSINEC

1.12.	Zdobení vánočního stromu v hale
6.12.	Mezigenerační čertovské setkání s dětmi z MŠ Dobětice
8.12.	Mikulášská se svařákem a klobásou
12.12.	Vánoční trhy na Lidickém náměstí
13.12.	Předvánoční štrůdlování
14.12.	Zkrášlovací dopoledne s kadeřnicí a pedikérkou v hale Domova
14.12.	Dobětický vědomostní kvíz v Neštěmicích
15.12.	Vánoční výstavní trhy na sále
17.12.	Odpoledne s Českým rozhlasem
19.12.	Děti ze ZŠ Rabasova – vánoční setkání na sále
19.12.	Vánoční park na Severní Terasě
20.12.	Vánoční zábava s kapelou O.L.I.
20.12.	Mše svatá a děti z misijního klubka
21.12.	Vánoční vystoupení dětí ze ZŠ Anežky České
22.12.	Vánoční kvíz



Další aktivity v roce 2017

Lampionový průvod 2.11.2017

Průvod od školky přes sídliště v čele se sv. Martinem na bílém koni, až do zahrady Domova.

Pro děti byly připravené sladkosti, pro dospělé svařák a čaj.



Mikulášská 6.12.2017

Pro klienty jsme připravili opečené vuřty, teplé nápoje. Navštívily nás děti z dětského domova na Severní Terasě v převlecích čertů, andělů, Mikulášů.



Zkrášlovací dopoledne 15.12.2017

Dopoledne plné krásných účesů, nalíčených tváří, opečovaných rukou, dobrého jídla i pití věnovaly našim klientům kadeřnice Eva Tomášová, pedikérka a manikérka Barbora Melenová, vizážistka Milena Jírová a paní kantýnská Alena Štěpničková. Zazpívat několik vánočních písní přišly děti ze ZŠ Stříbrnická. Klienti odcházeli krásní, spokojení a s malým dárečkem.

Výlet do parku na Severní Terasě 19.12.2017

Odpoledne si klienti zpřijemnilí procházkou po laguně Centrálního parku na Severní Terasě. U vánočního stromu si pak všichni zazpívali koledy a občerstvili se horkým čajem.



Projekty podané na rok 2017

Schválené a finančně podpořené z vnějších zdrojů:



- Týden paměti - v rámci dotačního programu Projektu Magistrátu města Ústí nad Labem Zdravé město a místní Agenda 21



Spoluúčast v projektech:

- „Vytvoření pracovní příležitosti v rámci veřejně prospěšných prací k umístění uchazečů o zaměstnání“



DOBĚTICKÉ HALALI



Dne 6. 9. 2017 proběhl již 10. ročník mezigeneračních sportovních her s loveckou tematikou nazvaných **Dobětické HALALI**. Tento rok se soutěžního klání zúčastnily tyto soutěžní týmy: DPS Dobětice, p.o., DPS Bukov, DPS Severní Terasa, DPS Chlumec, DD Dubí a DPS Velké Březno, DPS Orlická.

Vzhledem k tomu, že se jedná o mezigenerační soutěž, dorazily také děti z místní mateřské školy MŠ Dobětice.

Soutěžní klání zahájili trubači.

Soutěžilo se celkem ve 12. disciplínách, ve kterých došlo k propojení a sblížení generací v rámci společných aktivit v jejich přirozeném prostředí.

Akce Dobětické HALALI byla osobně přítomna primátorka města Ústí nad Labem a starostka ÚMO Severní Terasa.



DOBROVOLNÍCI V DOMOVĚ

Dobrovolnická činnost v Domově má dlouholetou tradici. Pro udržení kvalitní spolupráce s dobrovolníky jsme již několik let partnerem Dobrovolnického centra v Ústí nad Labem. Do našeho Domova v roce 2017 pravidelně docházelo sedm dobrovolníků.

Dobrovolníci pomáhají v Domově na obou registrovaných službách: domov pro seniory i domov se zvláštním režimem. Dobrovolnictví přináší konkrétní pomoc tomu, kdo ji potřebuje, ale zároveň poskytuje dobrovolníkovi pocit smysluplnosti, je zdrojem nových zkušeností a dovedností a obohacením v mezilidských vztazích. Dobrovolníci se mohou do dění v Domově zapojovat ve formě pravidelných činností (pravidelné návštěvy klienta/ů 1 x týdně apod.), při jednorázových akcích (kulturní, sportovní akce Domova, besedy, přednášky), individuálně či skupinově.

Dobrovolníci se mohou angažovat např. v těchto činnostech:

- Povídání s klientem
- Společník při procházkách
- Předčítání knih, novin, časopisů
- Pomoc při zajišťování nákupů klientů
- Společník při hraní společenských her (šachy, člověče nezlob se, scrabble, loto, šůle)
- Pomoc při pořádání akcí pořádaných Domovem
- Přednášková činnost
- Skupinové aktivity s klienty (výtvarná dílna, keramická dílna, kondiční cvičení apod.)
- Další spolupráce s Domovem – výzdoba, fotografování a výroba fotografií, pomoc při anketách, dotaznících

Organizaci dobrovolnictví je v Domově věnovaná velká pozornost, a tak mají dobrovolníci zajištěné průběžné vedení a podporu ve své dobrovolnické aktivitě. Dobrovolníci mají sjednané pojištění pro případ úrazu a způsobené či utrpěné škodě na majetku. Pro dobrovolníky připravujeme ve spolupráci s Dobrovolnickým centrem úvodní výcvik, další průběžné vzdělávání a skupinovou i individuální supervizi.

Velké poděkování patří všem našim dobrovolníkům, bez jejichž pomoci bychom některé z našich aktivit mohli jen stěží realizovat.



KAPACITA DOMOVA KE DNI 31. 12. 2017

Kapacita celkem

168 klientů

SLUŽBA DOMOV PRO SENIORY

Počet pokojů

120 pokojů

Jednolůžkové pokoje

92 pokojů

Dvoulůžkové pokoje

27 pokojů

Čtyřlůžkové pokoje

1 pokoj

Počet klientů k 31. 12. předchozího roku

147 klientů

Klienti služby DPS - k 31.12.2017

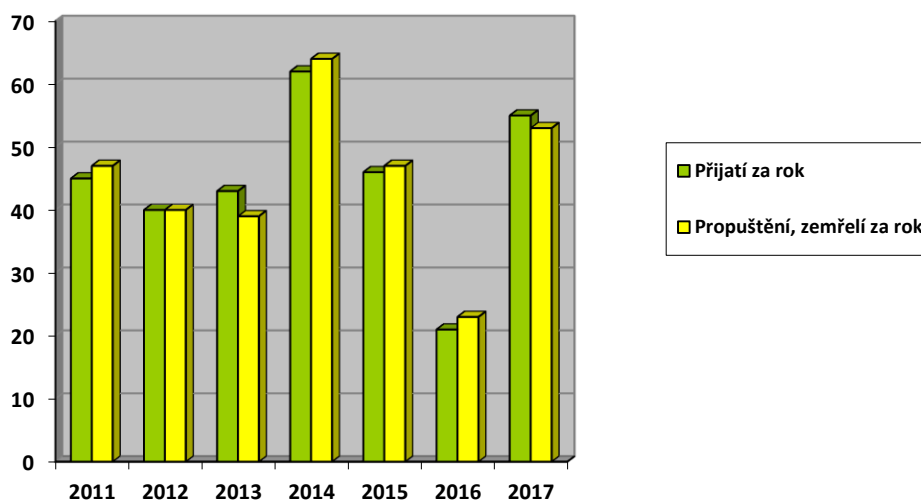
kapacita 150 lůžek

Přijetí za rok 2017

55 klientů

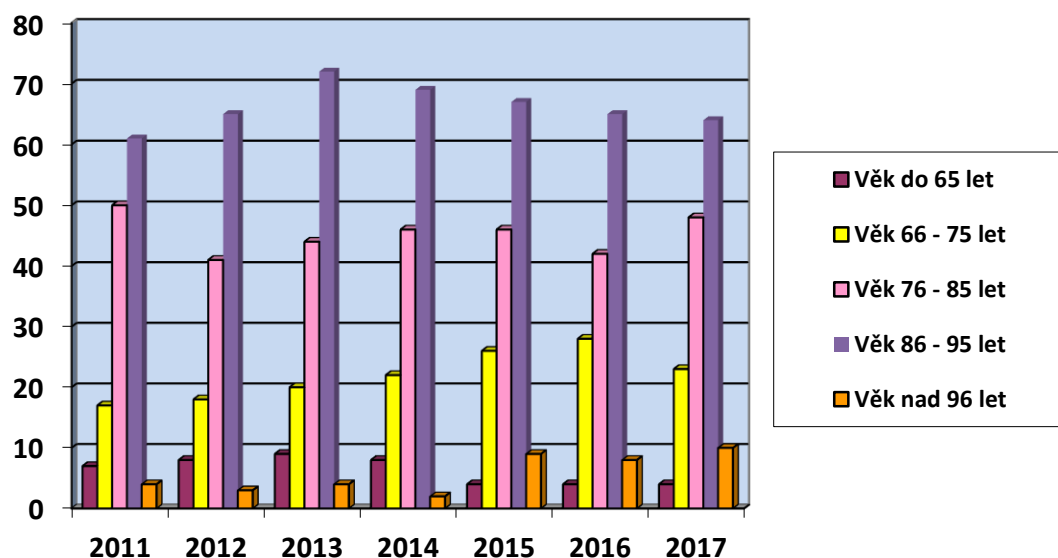
Zemřelí, propuštěni za rok 2017

53 klientů

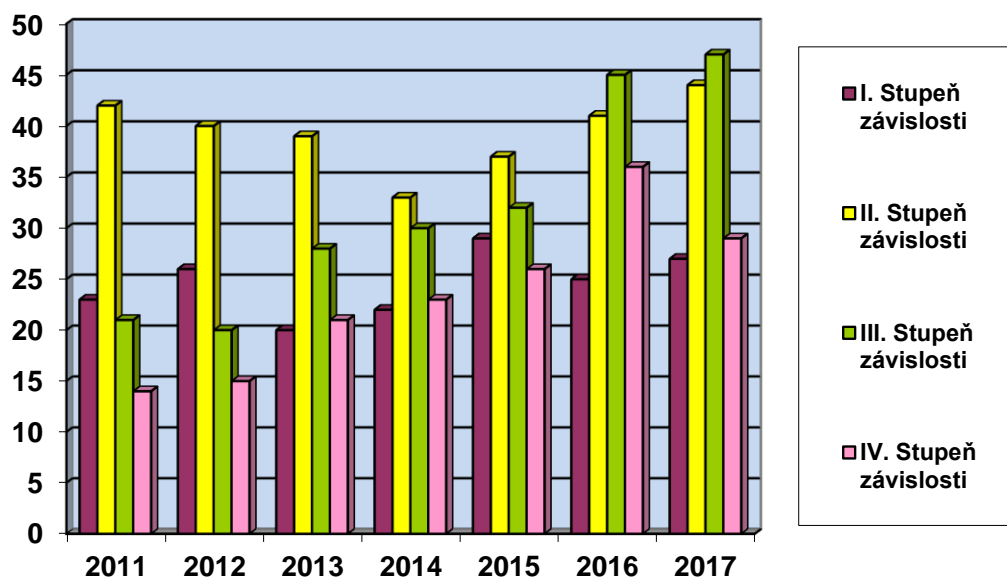


Věkové složení klientů**v roce 2017**

<i>Věk do 65 let</i>	<i>4 klienti</i>
<i>Ve věku od 66 – 75 let</i>	<i>23 klientů</i>
<i>Ve věku od 76 - 85 let</i>	<i>48 klientů</i>
<i>Ve věku od 86 – 95 let</i>	<i>64 klientů</i>
<i>Věk nad 96 let</i>	<i>10 klientů</i>

**Stupeň závislosti**

<i>I. Stupeň závislosti</i>	<i>27 klientů</i>
<i>II. Stupeň závislosti</i>	<i>44 klientů</i>
<i>III. Stupeň závislosti</i>	<i>47 klientů</i>
<i>IV. Stupeň závislosti</i>	<i>29 klientů</i>



SLUŽBA DOMOV SE ZVLÁŠTNÍM REŽIMEM

Počet pokojů **15 pokojů**

Jednolůžkové pokoje *12 pokojů*

Dvoulůžkové pokoje *3 pokoje*

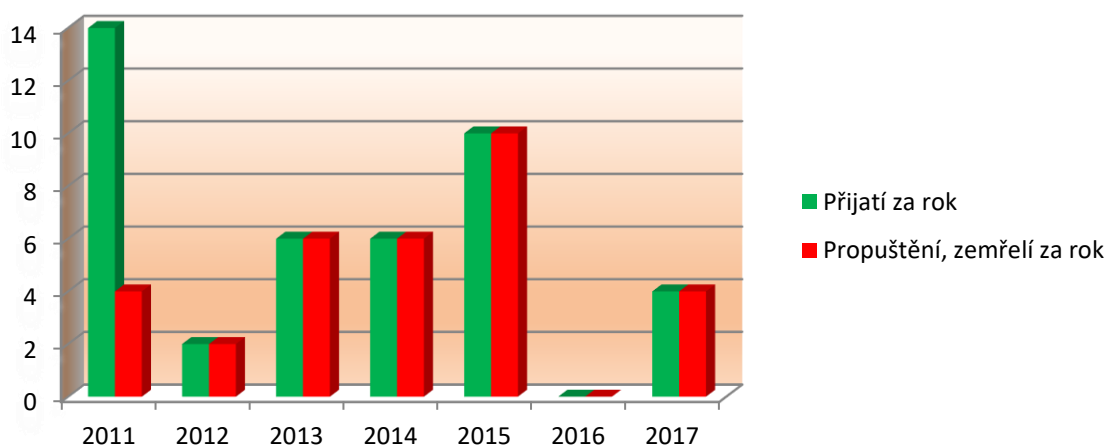
Čtyřlůžkové pokoje *0 pokojů*

Počet klientů k 31. 12. předchozího roku **18 klientů**

Klienti služby DZR v roce 2017 **kapacita 18 lůžek**

Přijetí za rok 2017 *4 klientů*

Propuštění, zemřelí za rok 2017 *4 klientů*



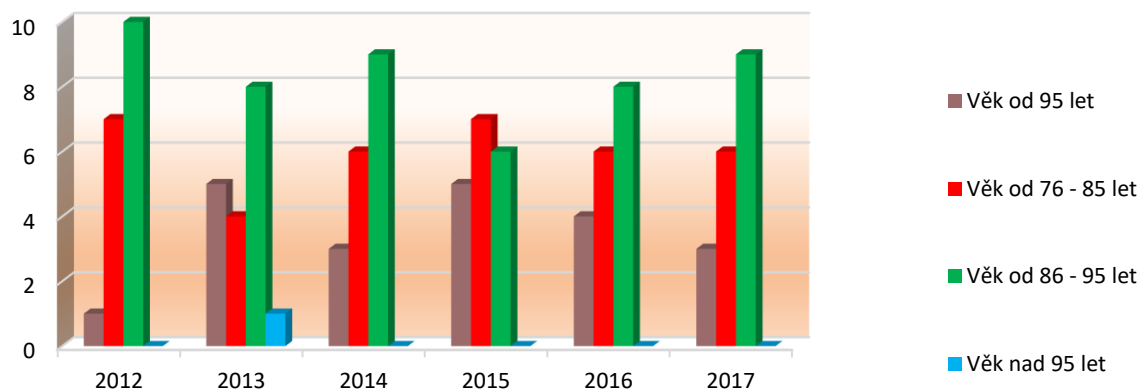
Věkové složení klientů **v roce 2017**

Ve věku od 65 – 75 let *3 klienti*

Ve věku od 76 - 85 let *6 klientů*

Ve věku od 86 – 95 let *9 klientů*

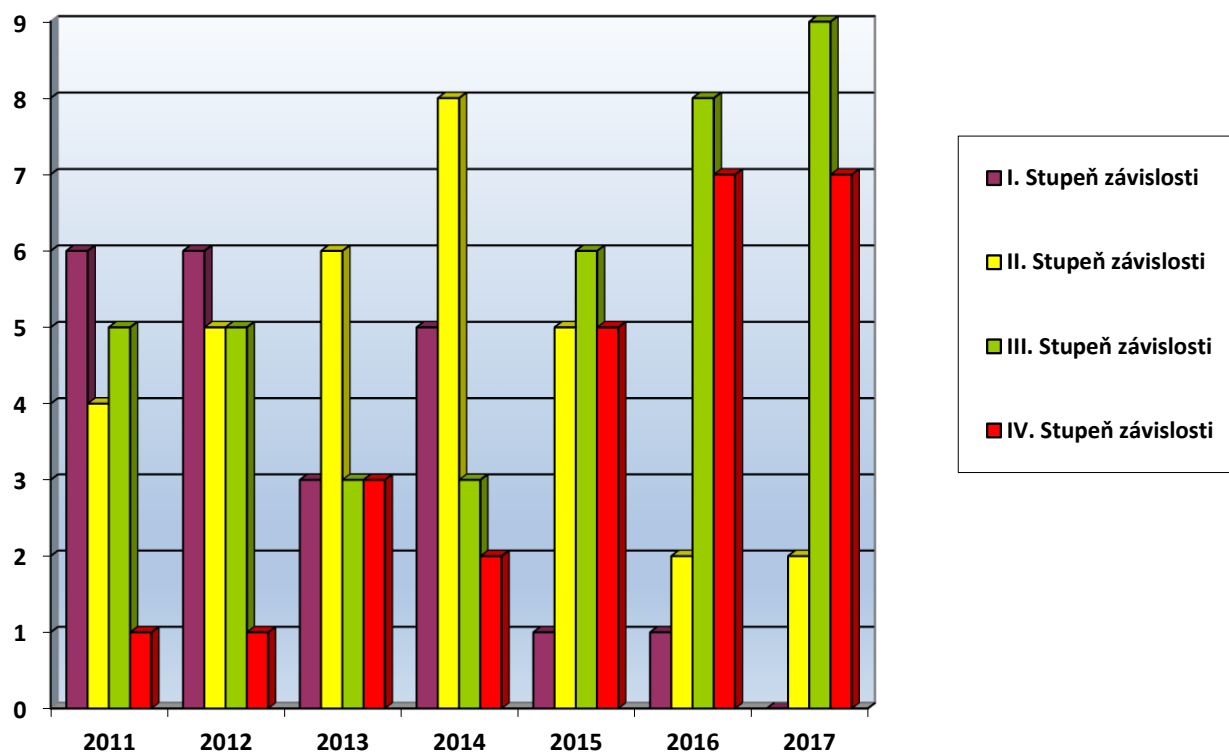
Věk nad 95 let *0 klientů*



Stupeň závislosti

- I. Stupeň závislosti
 II. Stupeň závislosti
 III. Stupeň závislosti
 IV. Stupeň závislosti

0 klient
 2 klienti
 9 klientů
 7 klientů

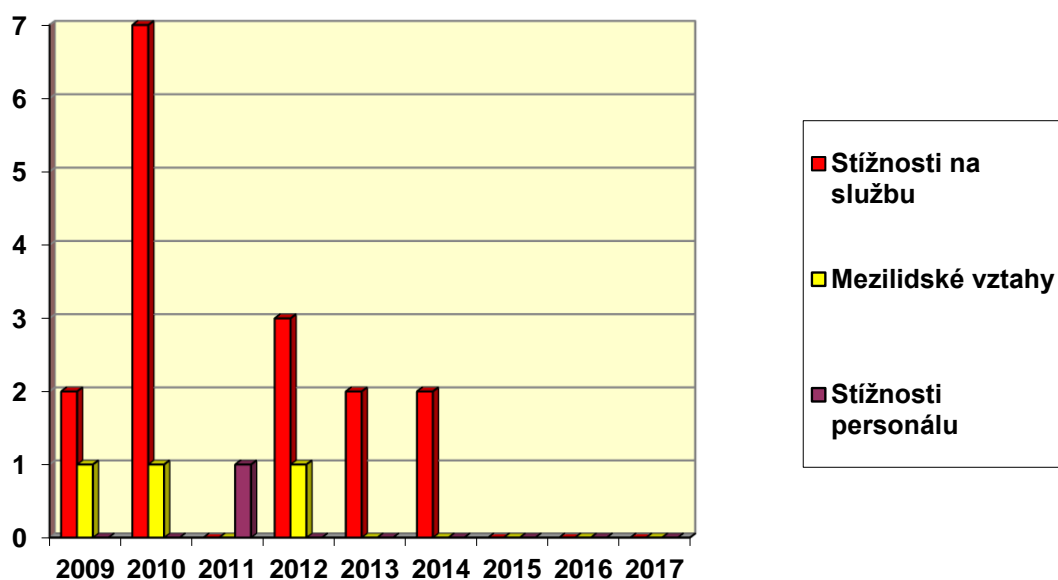


STATISTIKA ŘEŠENÝCH STÍŽNOSTÍ V ROCE 2017

CELKEM STÍŽNOSTÍ 2017: 0

DRUH STÍŽNOSTI 2017

Stížnosti na službu 0
Mezilidské vztahy 0
Stížnosti personálu 0



OPRÁVNĚNOST STÍŽNOSTI 2017:

Oprávněné 0
Částečně oprávněné 0
Neoprávněné 0

Pro srovnání uvádíme i hodnoty z let 2009, 2010, 2011, 2012, 2013, 2014, 2015, 2016.

Výroční zpráva za rok 2017
o činnosti Domova pro seniory Dobětice, příspěvkové
organizace v oblasti poskytování informací podle zákona
106/1999 Sb., o svobodném přístupu k informacím, v platném
znění

Výroční zpráva je předkládána v souladu s ustanovením § 18 zákona č. 106/1999 Sb., o svobodném přístupu k informacím, v platném znění.

počet podaných žádostí o informace	0
počet vydaných rozhodnutí o odmítnutí žádosti	0
počet podaných odvolání proti rozhodnutí o odmítnutí žádosti	0
počet rozhodnutí o odmítnutí žádosti přezkoumaných soudem	0
počet poskytnutých výhradních licencí	0
počet stížností podaných podle § 16a /důvody	0

Důvody podání stížnosti podle § 16a a způsob vyřízení

Poř.č.	Důvod podání stížnosti	Způsob vyřízení
1.		
-	-	-

EKONOMICKÉ UKAZATELE V ROCE 2017

NEZISKOVÁ ČINNOST – hlavní činnost

VÝNOSY

Výnosy celkem	SK k 31. 12. 17	z toho podle poskytovatele				Plnění k 31. 12. 17 v %
		zřizovatel celkem	ostatní výnosy p.o.	Ústecký kraj	transfery přímo p.o.	
602 - Výnosy z prodeje služeb	41 211,52	0,00	41 211,52	0,00	0,00	103,03%
648 - Čerpání fondů	2 512,79	0,00	2 512,79	0,00	0,00	87,25%
649 - Ostatní výnosy z činnosti	17,41	0,00	17,41	0,00	0,00	
662 - Úroky	3,03	0,00	3,03	0,00	0,00	19,55%
672 - Výnosy vybraných místních vládních institucí z transferů - podle poskytovatele	24 551,27	845,17	0,00	22 377,88	1 328,22	125,12%
Výnosy celkem	68 296,02	845,17	43 744,76	22 377,88	1 328,22	109,24%

NEZISKOVÁ ČINNOST – hlavní činnost - nezdaněná

NÁKLADY

Náklady celkem	SK k 31. 12. 17	z toho podle poskytovatele				Plnění k 31. 12. 17 v %
		zřizovatel celkem	ostatní výnosy p.o.	Ústecký kraj	transfery přímo p.o.	
501 - Spotřeba materiálu	8 040,00	11,30	7 606,41	422,29	0,00	110,27%
502-503 - Spotřeba energie a spotřeba jiných neskladovatelných dodávek	4 323,22	0,00	3 278,42	1 044,80	0,00	96,18%
511 - Opravy a udržování	1 101,01	54,17	1 046,84	0,00	0,00	80,44%
512 - Cestovné	22,25	0,00	22,25	0,00	0,00	53,75%
513 - Náklady na reprezentaci	12,69	0,00	12,69	0,00	0,00	97,00%
518 - Ostatní služby	2 012,63	10,70	1 486,06	515,87	0,00	101,01%
521 - Mzdové náklady	34 873,99	0,00	18 682,76	15 200,03	991,20	109,32%
524 - Zákonné sociální pojištění	11 776,32	0,00	6 271,30	5 168,01	337,01	109,41%
525 - Jiné sociální pojištění	145,48	0,00	145,48	0,00	0,00	107,52%
527 - Zákonné sociální náklady	943,59	0,00	943,59	0,00	0,00	92,59%
531 - Daň silniční	11,70	0,00	11,70	0,00	0,00	50,87%
549 - Ostatní náklady z činnosti	1,18	0,00	1,18	0,00	0,00	
551 - Odpisy dlouhodobého majetku	3 192,75	769,00	2 396,87	26,88	0,00	100,81%
558 - Náklady z drobného dlouhodobého majetku	2 061,13	0,00	2 061,13	0,00	0,00	384,29%
591 - Daň z příjmů	0,13	0,00	0,13	0,00	0,00	
Náklady celkem	68 518,06	845,17	43 966,80	22 377,88	1 328,21	109,20%

HOSPODÁŘSKÁ ČINNOST - vedlejší doplňková činnost

VÝNOSY

Výnosy celkem	SK k 31. 12. 17	Plnění k 31. 12. 17 v %
602 - Výnosy z prodeje služeb	503,05	97,87%
603 - Výnosy z pronájmu	190,63	93,66%
649 - Ostatní výnosy z činnosti	5,13	36,40%
Výnosy celkem	698,81	95,51%

ZISKOVÁ ČINNOST - vedlejší doplňková činnost

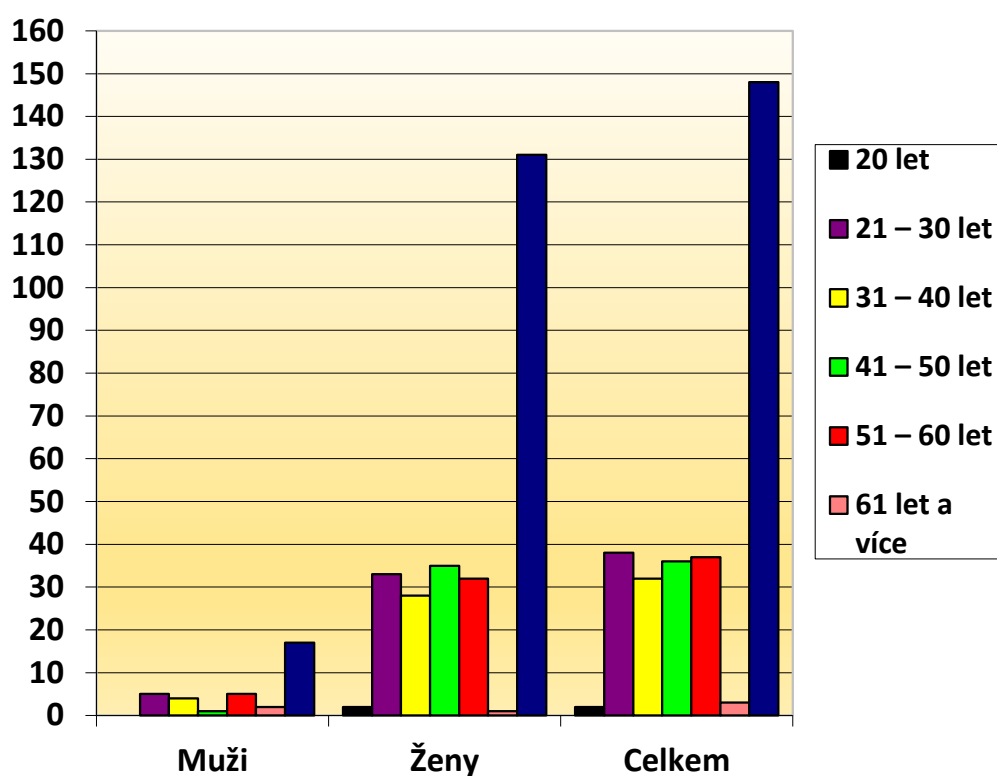
NÁKLADY

Náklady celkem	SK k 31. 12. 17	Plnění k 31. 12. 17 v %
501 - Spotřeba materiálu	367,26	94,90%
502-503 - Spotřeba energie a spotřeba jiných neskladovatelných dodávek	95,30	107,08%
518 - Ostatní služby	12,36	55,67%
521 - Mzdové náklady	1,38	35,93%
524 - Zákonné sociální pojištění	0,47	35,92%
Náklady celkem	476,76	94,73%

DALŠÍ STATISTIKY:

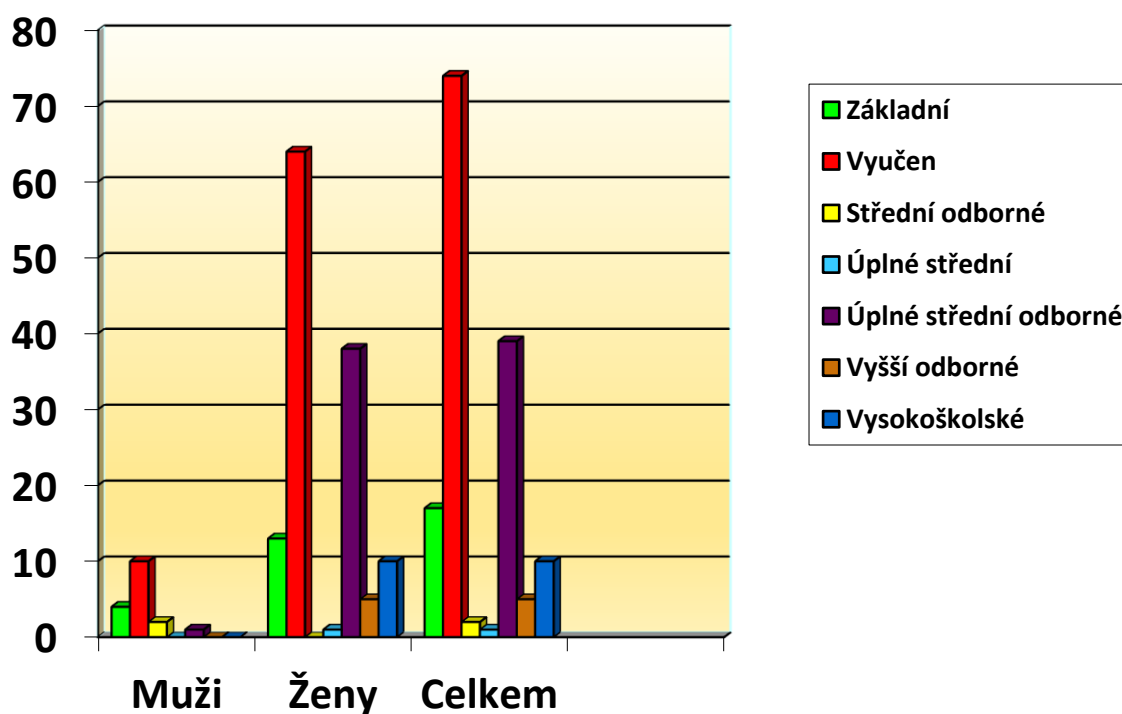
Členění zaměstnanců podle věku a pohlaví k 31. 12. 2017

Věk	Muži	Ženy	Celkem	%
20 let	0	2	2	1,35
21 – 30 let	5	33	38	25,68
31 – 40 let	4	28	32	21,62
41 – 50 let	1	35	36	24,32
51 – 60 let	5	32	37	25,00
61 let a více	2	1	3	2,03
Celkem	17	131	148	100%
%	11,49	88,51	100,00	---



Členění zaměstnanců podle dosaženého vzdělání a pohlaví k 31. 12. 2017

Vzdělání	Muži	Ženy	Celkem	%
Základní	4	13	17	11,49
Vyučen	10	64	74	50
Střední odborné	2	0	2	1,35
Úplné střední	0	1	1	0,68
Úplné střední odborné	1	38	39	26,35
Vyšší odborné	0	5	5	3,38
Vysokoškolské	0	10	10	6,76
Celkem	17	131	148	100%



Celkový údaj o průměrných platech k 31. 12. 2017

Průměrný hrubý měsíční plat zaměstnance činí celkem 20 896,28 Kč.

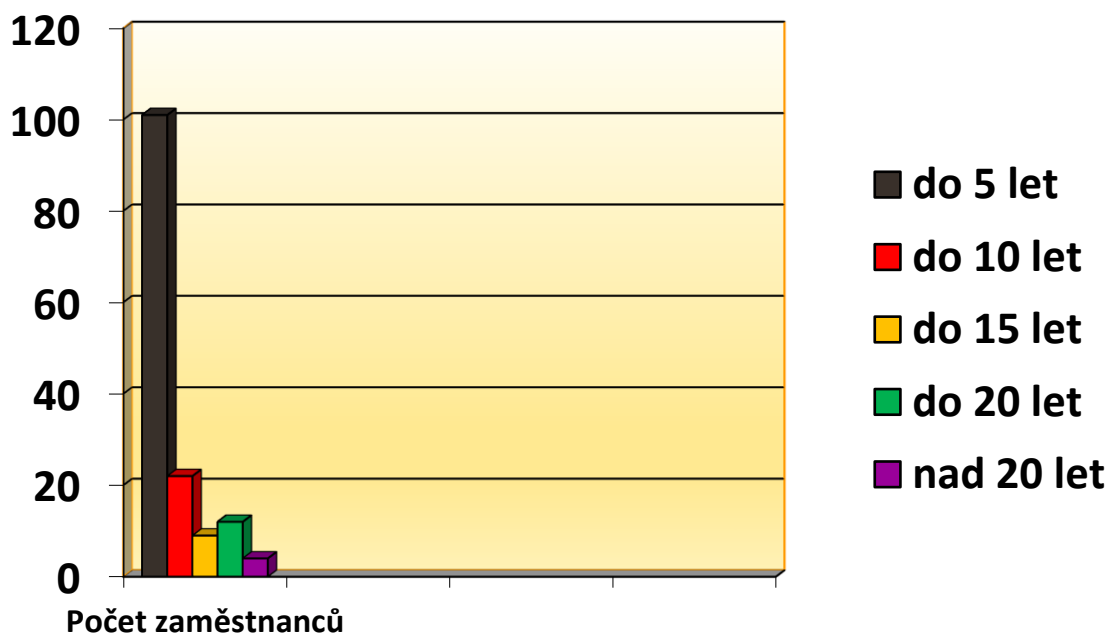
Celkový údaj o vzniku a ukončení pracovních a služebních poměrů zaměstnanců v roce 2017

Nástupy zaměstnanců 2017	47
Odchody zaměstnanců 2017	38

Trvání pracovního a služebního poměru zaměstnanců ke dni 31. 12. 2017

Doba trvání	Počet zaměstnanců	%
do 5 let	101	68,24
do 10 let	22	14,86
do 15 let	9	6,08
do 20 let	12	8,11
nad 20 let	4	2,7
celkem	148	100,00

Pozn.: Domov byl otevřen v roce 1995



Průměrný evidenční přepočtený stav zaměstnanců k poslednímu dni roku 2017

CELKEM	140,5
Z toho žen	123,5
Z toho mužů	17

Pracovní pozice	Stavy zaměstnanců 2017
Osoba se zdravotním postižením (OZP)	4,59
Technicko-hospodářský pracovník (THP)	6
Zdravotnický personál (SZP)	14
Fyzioterapeut (FYZIO)	1,5
Ergoterapeut (ERGO)	2
Pracovník v sociálních službách	5
Sociální pracovník (SOC)	4
Pracovník přímé obslužné péče (POP)	68
Dělnické profese (DĚL)	32
Pomocný pracovník v sociálních službách	8

**Domov pro seniory Dobětice,
příspěvková organizace
Šrámkova 3305/38A,
400 11 Ústí nad Labem**

**www.dd-dobetice.cz
info@dd-dobetice.cz**

